

## Amtlicher Teil

### Amtliche Bekanntmachung der Stadt Schmölln

Frühzeitige Bürgerbeteiligung zur 2. Änderung des Bebauungsplanes „Crimmitschauer Straße, Teilgebiet IV“

Im Teilbereich A des rechtskräftigen Bebauungsplanes sind zwei Firmen der Automobilzuliefererindustrie angesiedelt. Infolge der guten wirtschaftlichen Entwicklung dieser beiden Unternehmen macht sich eine Vergrößerung der Betriebsflächen zwingend erforderlich. Im Teilbereich A ist eine weitere Betriebserweiterung nicht möglich. Durch die 2. Änderung des Bebauungsplanes soll die Möglichkeit der Betriebserweiterung durch Festsetzung weiterer bebaubarer Flächen geschaffen werden.

Im Rahmen der frühzeitigen Bürgerbeteiligung erfolgt die Auslegung des Vorentwurfes des o.g. Planes.

Der Vorentwurf der 2. Änderung des Bebauungsplanes „Crimmitschauer Straße, Teilgebiet IV“ liegt vom

**15. September 2008 bis zum 30. September 2008**

in der Stadtverwaltung Schmölln, Markt 01, Bauamt, Zimmer 11 öffentlich aus.

Der Vorentwurf kann

**Montag, Mittwoch und Donnerstag**

**von 08:00 Uhr bis 12:00 Uhr und von 13:00 Uhr bis 15:00 Uhr**

**Dienstag**

**von 08:00 Uhr bis 12:00 Uhr und von 13:00 Uhr bis 18:00 Uhr**

**Freitag**

**von 08:00 Uhr bis 12:00 Uhr**

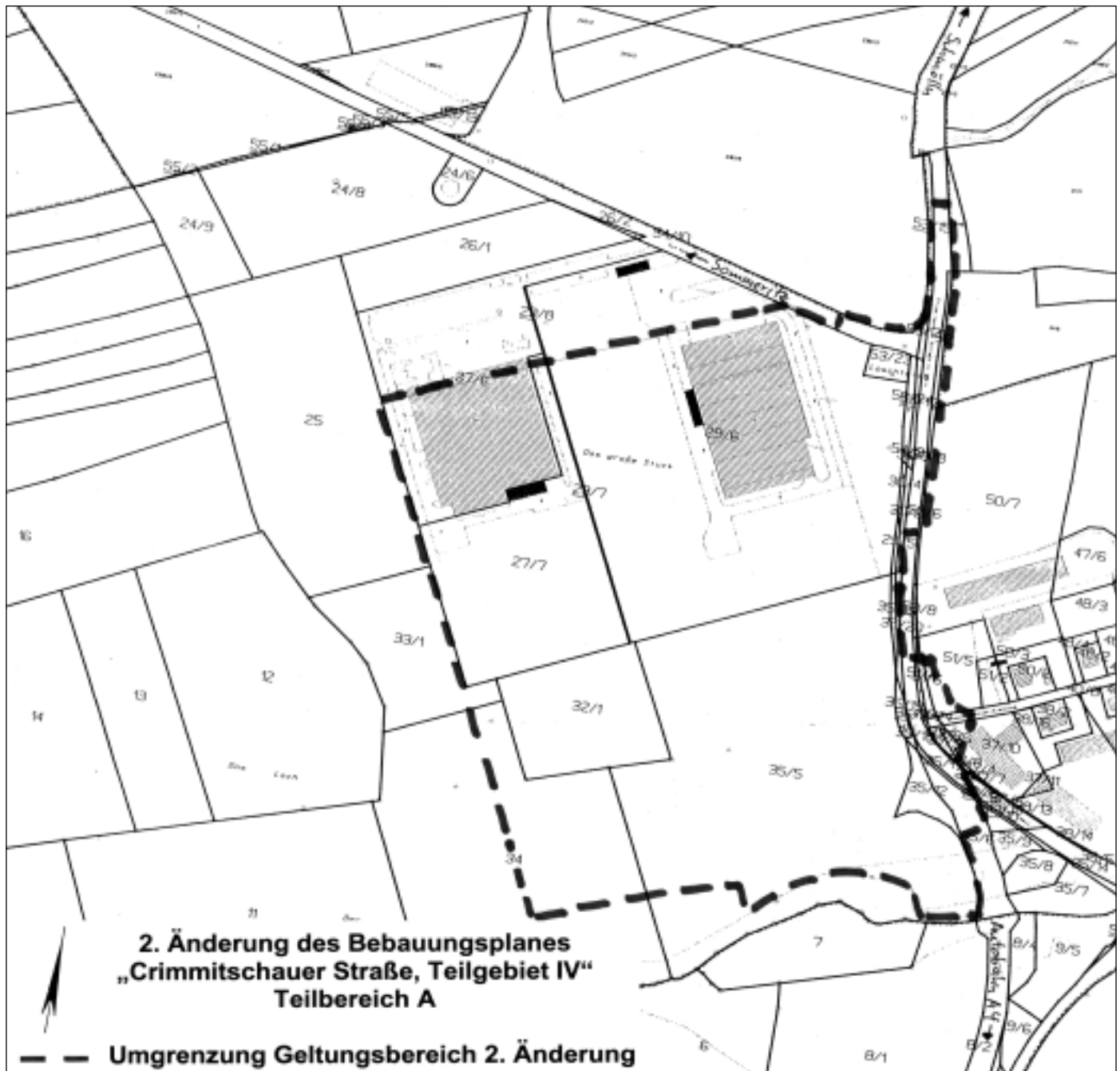
eingesehen werden.

Im Rahmen der Auslegung wird Gelegenheit zur Äußerung und Erörterung gegeben.

Der Geltungsbereich der 2. Änderung des Bebauungsplanes ist in dem nachfolgend abgedruckten Lageplan eingezeichnet.

*Schmölln, 25. 08. 2008*

*Köhler, Bürgermeister*



## Wissenswertes zu Fragen rund um das Einwohnermeldeamt



Bei Problemen und Fragen stehen wir Ihnen gern zur Verfügung. Sie erreichen uns telefonisch unter 034491/7689 oder persönlich im Hintergebäude des Rathauses, Markt 1 in 04626 Schmölln.

*Ihr Einwohnermeldeamt*

### Lohnsteuerkarten

Im Oktober 2008 werden die Lohnsteuerkarten für das Jahr 2009 versandt. Da es diesbezüglich regelmäßig Fragen und Probleme gibt, möchten wir Sie über die wichtigsten Regelungen zum Thema Lohnsteuerkarte informieren.

Jeder der bereits für 2008 eine Lohnsteuerkarte erhalten hat, erhält diese in der Regel auch für 2009. Benötigen Sie erstmals eine Lohnsteuerkarte oder sollten Sie keine erhalten, wenden Sie sich bitte an das zuständige Einwohnermeldeamt Ihrer Gemeinde. Für die Ausstellung zuständig ist die Gemeinde, in welcher man am 20. September 2008 mit Hauptwohnung gemeldet ist. Wenn Sie die erhaltene Lohnsteuerkarte nicht benötigen, senden Sie diese bitte mit einem entsprechenden Vermerk an das ausstellende Einwohnermeldeamt zurück. Im Folgejahr werden Sie dann keine neue Lohnsteuerkarte erhalten.

Bitte prüfen Sie nach Erhalt die Richtigkeit der Eintragungen, speziell das Geburtsdatum, die Steuerklasse, die Kirchensteuerpflicht sowie die Zahl der Kinderfreibeträge. Maßgebend sind die voraussichtlichen Verhältnisse am 01. Januar 2009. Sollten die Eintragungen unrichtig sein, wenden Sie sich bitte umgehend an das zuständige Einwohnermeldeamt. Kinderfreibeträge für Kinder über 18 Jahren werden grundsätzlich vom zuständigen Finanzamt eingetragen.

Sie selbst oder Ihr Arbeitgeber dürfen keine Änderungen vornehmen. Anschriftenänderungen aufgrund eines Wohnungswechsels müssen nicht vorgenommen werden. Sollten sich Eintragungen aufgrund von Heirat oder Geburt eines Kindes ergeben, können diese zum Zeitpunkt des Ereignisses eingetragen werden. Wenn alle Eintragungen richtig sind, übergeben Sie die Lohnsteuerkarte bitte Ihrem Arbeitgeber.

Macht sich aufgrund von Veränderungen der persönlichen Lebensumstände ein Wechsel der Lohnsteuerklasse erforderlich, können diese Eintragungen per Änderungsantrag bis zum 30. November 2008 beim Einwohnermeldeamt beantragt werden. Trennen sich Eheleute im laufenden Kalenderjahr, so ist das Einwohnermeldeamt davon in Kenntnis zu setzen. Im Jahr der herbeigeführten Trennung bleibt die Lohnsteuerklassenkonstellation bestehen. Ab dem darauffolgenden Jahr ändert sich, entsprechend den persönlichen Verhältnissen, die Lohnsteuerklasse für beide Ehepartner in die Steuerklasse 1 bzw. bei Vorliegen der Voraussetzungen in die Lohnsteuerklasse 2. Genaue Informationen darüber erhalten Sie von ihrem Einwohnermeldeamt.

Verstirbt ein Ehegatte, so erhält der hinterbliebene Ehegatte ab dem Sterbetag die Lohnsteuerklasse 3. Diese bleibt ihm auch im Folgejahr erhalten und danach erhält er die Steuerklasse 1.

Sollten Sie nicht während des Jahres den Arbeitgeber wechseln, verbleibt die Lohnsteuerkarte in der Regel beim Arbeitgeber. Am Jahresende werden die Daten unmittelbar an die Finanzverwaltung übermittelt. Dem Arbeitnehmer steht ein Ausdruck der übermittelten Daten zu. Dieser Papierausdruck braucht nicht beim Finanzamt eingereicht zu werden!

Bei Verlust oder Zerstörung der Lohnsteuerkarte, stellt die Gemeinde gegen eine Gebühr von 5 Euro eine Ersatzlohnsteuerkarte aus. Sollten Sie eine 2. Lohnsteuerkarte mit Lohnsteuerklasse 6 benötigen, erhalten Sie diese kostenfrei.

### **Impressum: Amtsblatt der Stadt Schmölln**

**Herausgeber:** Stadtverwaltung Schmölln, Markt 1 • 04626 Schmölln

• **Verantwortlicher:** Bürgermeister Herbert Köhler oder sein Vertreter im Amt. Die Veröffentlichungen der Vereine und Vereinigungen, welche nach dem amtlichen Teil abgedruckt sind, widerspiegeln nicht die Meinung der Stadtverwaltung sowie des Stadtrates.

• **Druck, Verlag, Inseratenverwaltung:**

Brandtdruck, Mittelstraße 9, 98714 Stützerbach/Thüringen

**E-Mail: [info@brandtdruck.de](mailto:info@brandtdruck.de)**

**Ansprechpartner:** Frau P. Otto, Herr M. Knopf

Tel.: 03 67 84 / 5 82 21 · Fax: 03 67 84 / 5 82 31

• **Erscheinungsweise:**

**2. Donnerstag im Monat**

• **Redaktionsschluss:**

**Montag der 29. 09. 08, 12.00 Uhr**

**Beiträge der Vereine, Einrichtungen:** an Rathaus (Herrn Götze)

**Anzeigenaufträge für Inseratenteil:** an Brandtdruck Stützerbach

Das Amtsblatt der Stadt Schmölln wird lt. Verteilerschlüssel der Stadtverwaltung allen Haushalten des Stadtgebietes kostenlos von der Raatz Vertrieb GmbH zugestellt.

Zusätzliche Exemplare sind im Bedarfsfall erhältlich für 0,56 EUR/Exemplar in der Stadtverwaltung Schmölln.

**Bei Lieferverzug oder -ausfall bitten wir der Raatz Vertrieb GmbH (Telefon 03 65 / 4 30 65 10) telefonisch Meldung zu machen.**

## Kirchliche Nachrichten

# Diakonie

Ev.-Luth. Magdalenenstift Altenburg  
Sozialdiakonische Jugendarbeit Altenburg

Straßensozialarbeit Schmölln

Crimmitschauer Str. 50a, 04626 Schmölln, Tel/Fax: (03 44 91) 8 21 83

Ansprechpartner: Karsten Heyn

Beratungszeit: Do 14.00 - 17.00 Uhr u. nach Vereinbarung

Suchtberatungsstelle Schmölln

Friedrich-Naumann-Straße 4

Ansprechpartnerin: Christiane Pötzsch

Sprechzeit: Montag 09.00 - 11.00 Uhr & 15.00 - 17.00 Uhr

Kirchenkreissozialarbeit im Altenburger Land

Ansprechpartnerin: Johanna Schwarzrock

- Allgemeine Lebens- und Sozialberatung
- Vermittlung von Kuren des Müttergenesungswerkes in Deutschland (MGW)

Kreisdiakoniestelle Schmölln

Schulstraße 7, Tel. + Fax: 03 44 91 / 2 71 02

Sprechzeit: Dienstag, 09.00 - 12.00 und 14.00 - 17.00 Uhr  
sowie nach Vereinbarung

Kreisdiakoniestelle Altenburg

Geraer Straße 46, Tel.: 0 34 47 / 8 95 80 20 • Fax: 8 95 80 21

Sprechzeit: Donnerstag, 09.00 - 12.00 und 14.00 - 17.00 Uhr  
sowie nach Vereinbarung

**HILFE zur Antragstellung und Interpretation von Fragen zum ARBEITSLÖSUNGSGELD II**

Kreisdiakoniestelle Schmölln, Schulstr. 7, Tel. 03 44 91 / 2 71 02

Ansprechpartnerin: Fr. Sokolowski/Fr. Meuche

Sprechzeit: Donnerstag, 09.00 - 12.00 Uhr  
telefonische Anmeldung dienstags erwünscht!

NEUNEUNEU:

Jeden 3. Donnerstag im Monat von 9.00 - 12.00 Uhr steht Ihnen Rechtsanwalt Andre Barth in der Kreisdiakoniestelle Schmölln, Schulstr. 7 zu das ALG II betreffenden Fragen, Klärung schwieriger Sachverhalte bzw. Widersprüchen zur Verfügung.

Terminvereinbarung unter Tel. 03 44 91 / 2 71 02 (vorrangig dienstags). Bei Anrufbeantworter hinterlassen Sie bitte Namen und Telefon-Nr. - wir rufen zurück.

**SOZIALE GRUPPENARBEIT DER KDST SCHMÖLLN**

- **Geprächskreis für Menschen mit seelischen Problemen**  
**Im Juli keine Treff - Sommerpause!**  
Mo 01. 09. 08, 14.00 Uhr in Schulstr. 7  
Mo 06. 10. 08, 14.00 Uhr dto.
- **Geprächskreis für Menschen mit Suchtproblemen**  
Do 04. 09. 08, 18.00 Uhr in Schulstr. 7  
Do 02. 10. 08, 18.00 Uhr dto.  
Ansprechpartner über Tel. 03 44 91 / 8 08 31 o. 01 73 / 3 64 84 86
- **Senioren-Gesprächskreis**  
Di 09. 09. 08, 14.00 Uhr in Kirchplatz 7/Ernst-Otto-Saal  
Di 14. 10. 08, 14.00 Uhr dto.
- **Bewegung und Tänze im Sitzen**  
Do 11. 09. 08, 14.00 Uhr in Kirchplatz 7/Ernst-Otto-Saal  
Do 09. 10. 08, 14.00 Uhr dto.

- **Kreativ-Treff**

Mi 03. 09. 08, 09.30 Uhr in Astrids Bastecke/Markt 35

Mi 15. 10. 08, 09.30 Uhr dto.

- **Treff für Spätaussiedler/innen**

Mo 22. 09. 08, 14.30 Uhr in Schulstr. 7

Mo 27. 10. 08, 14.30 Uhr dto.

- **Gruppentreffen für gehörlose Menschen**

Termine für September und Oktober 2008 bitte erfragen

über Pfarrer Siegesmund, Fax: (0 34 47) 89 48 80

- **Gruppentreffen für Angehörige**

**von an Alzheimer erkrankten Menschen**

Informationen über Tel. 03 44 91 / 50 07 59

Diakonie-Sozialstation Altenburg, Frau Georgi

**TEIL HABEN - TEIL WERDEN**

**Interkulturelle Woche im Landkreis Altenburger Land vom 28. 09. - 04. 10. 2008**

**Programm:**

**FR 26.09.08, 19.00 Uhr - Schmölln, Ratskeller**

**Gebet für die Stadt** zum Thema „Asyl und Integration“ eine gemeinsame Veranstaltung der Arbeitskreise Asyl und Integration, Ökumene sowie der Stadt Schmölln; Auftaktveranstaltung der Interkulturellen Woche 2008 im Altenburger Land

**MO 29. 09. 08, 18.30 Uhr - Caritasverband Ostthüringen e. V.**

Altenburg, Barlachstr. 26

**Faszination Ägypten** Papyrus-Ausstellung in Zusammenarbeit mit dem Verein Renaissance e. V.

**DI 30. 09. 08, 16.00 Uhr - Landratsamt Altenburger Land**

Altenburg, Lindenastr. 9

Lichthof und Landschaftssaal des Landratsamtes,

**Deutsche in Kiew seit 1765 - Vergangenheit und Gegenwart, Ausstellungseröffnung**

in Zusammenarbeit mit dem Verein Renaissance e. V.

**MI 01. 10. 08, 18.00 Uhr - Caritasverband Ostthüringen e. V.**

Altenburg, Barlachstr. 26

**Chinas Völker** – Vortrag über **Peking** in Zusammenarbeit mit dem Bürgerverein Altenburg -Nord

**DO 02. 10. 08, 14.00 Uhr**

**Volkshochschule Schmölln**, Karl-Liebknecht-Str. 2/4

**Wir tun etwas für uns** - ein thematischer Nachmittag mit Gesprächsrunde zum gemeinsamen Leben

**Änderungen vorbehalten!**

**KINDERSACHENBÖRSE - INITIATIVGRUPPE ALTENBURG**

**Anmeldung für Anbieter:** MI 10.09.2008, 17 - 18 Uhr

in Sozialpädagogische Familienhilfe des Ev.-Luth. Magdalenenstiftes Altenburg, Stiftsgraben 21 (ehemaliges Pfarrhaus neben dem Magdalenenstift)

**Verkauf:** SA 13.09.08, 09.00 - 12.00 Uhr

in Ev.-Freikirchliche Gemeinde Altenburg, Zeitzer Str. 39, Parkplätze ab 09.00 Uhr

**ZUM VERKAUF KOMMEN:**

Baby-, Kinder- und Jugendbekleidung für Herbst und Winter; Kinderwagen, Kinderbetten, Babywippen, Autokindersitze, Spielsachen, Schwangerenbekleidung u. a.

Johanna Schwarzrock

Sozialarbeiterin im Kirchenkreis Altenburger

**Kath. Pfarrgemeinde Schmölln  
„Mariä Unbefleckte Empfängnis“  
Katholische Kirchgemeinde**



**Gottesdienste und Veranstaltungen**

Sonntagsgottesdienst:

am 1./3. und 5. Sonntag im Monat: 08.30 Uhr  
 am 2. und 4. Sonntag im Monat: 10.00 Uhr  
 Jugendgruppe: samstags 19.30 Uhr  
 Hl. Messe: mittwochs 18.00 Uhr:

Seniorenachmittag:

Freitag, 19. 09., Beginn 14.00 Uhr mit der Hl. Messe  
 Erntedankfest: Sonntag, 29. 09. 10.00 Uhr  
 Kirchweihsonntag: Sonntag, 05. 10. 14.30 Uhr  
 Rosenkranzandacht, anschl. Gemeindegastkaffee  
 (Kuchen bitte mitbringen)

**Caritas-Regionaltag für Schmölln, Altenburg, Rositz:**

Samstag, 11.10., 14.00 Uhr – 17.00 Uhr im kath. Gemeindehaus  
 mit Caritasreferent Pfr. Dietmar Brosig/Greiz:

Leben für Gott und die Menschen – Spiritualität des caritativen  
 Handelns, **Herzliche Einladung zu Begegnung und Austausch!**

**Tag des offenen Denkmals - Gemeindefest auf dem Lindenberg!**

Sonntag, 14.09.2008, 10.30 Uhr

Festgottesdienst

anschl. im Pfarrgarten Mittagsimbiss und Programm: Kirchturm-  
 Erbsenschlagen, Tombola, Basteln, Wikinger-Schach-Theater-  
 stück, „Kaffeekränzchen der alten Damen“, Einradkünstler,  
 WettKAMPF für Jung und Alt, Fotoausstellung  
 17.00 Uhr Abschlussandacht in der Kirche

**Wir freuen uns über viele Gäste!**

**Proben für Kindermusical beginnen!**

Mose - das ist ein Musical voller Spannung und Action.  
 Von seiner Geburt bis zum großen Auszug aus Ägypten erleben  
 Mose und das Volk Israel viele aufregende Abenteuer. Mit viel  
 Leidenschaft und Einfühlungsvermögen wurde dieses Musical  
 von den Erfolgs-Musical-Machern Ruthild Wilson und Helmut  
 Jost getextet und komponiert.

**Zielgruppe:** Kinder im Alter von 6 bis 14 Jahren. Lieder:

Er ist ein Held/Wer hilft uns/Ein Retter ist gebor'n/Wunderba-  
 res Wunder/Sag mir wohin/Geschichte/Unser Gott ist groß/  
 Jetzt lass ich euch gehn/Der Engel geht um/Durch das Meer/  
 Was für ein Mann/Fürchte dich nicht

**Probentermine:**

Samstag 20.09. 10.00 Uhr – 11.30 Uhr  
 Mittwoch 15.10. ab 10.00 Uhr – 16.00 Uhr (Herbstferien)  
 Samstag 01.11. 10.00 – 12.00 Uhr  
 Samstag 15.11. 10.00 – 12.00 Uhr  
 (alles im kath. Gemeindehaus, Lindenberg, neben kath. Kirche)



Mose – ein echt cooler Retter

**Gebet für die Stadt**

**Freitag, 26. 09., 19.00 Uhr im Ratskeller**

**Thema:** „Integration und Migration“

Der Arbeitskreis „Integration“, in dem sich Vereine und Verbände  
 sowie die Kirchen engagieren, möchte an diesem Abend die  
 Probleme und Hintergründe in den Blick nehmen, die Menschen  
 veranlasst, ihre Heimat zu verlassen und sich eine neue Existenz  
 zu suchen. Nicht selten sehen sie sich in ihrer neuen Heimat mit  
 Vorurteilen und Ablehnung konfrontiert, die ihre Gründe in  
 Unwissenheit und oberflächlichem Hinschauen haben.

Die christlichen Kirchen der Stadt Schmölln laden herzlich ein,  
 sich über diese Thematik genauer zu informieren und mit einan-  
 der ins Gebet zu nehmen.

**Lebendiger Adventskalender soll im Advent seine Türen  
 öffnen - mit Ihrer Unterstützung!**

Zu einem Vorbereitungstreffen zur Planung und Umsetzung der  
 Idee eines „Schmöllner Adventskalender“ laden die christlichen  
 Kirchen der Stadt am

**Dienstag, 30. 09. 2008 um 19.30 Uhr  
 in das katholische Gemeindehaus**

auf dem Schmöllner Lindenberg ein. Im Advent sollen sich Türen  
 und Fenster von Einrichtungen und Geschäften der Stadt sowie  
 von Privatpersonen in einen großen Adventskalender verwan-  
 deln. Kinder und Erwachsene machen sich Tag für Tag auf die  
 Suche nach dem geheimnisvollen Ort und lassen sich so beschen-  
 ken. Auch wenn man sich nicht kennt, entsteht vor diesen Orten  
 Gemeinschaft. Die fast schon verlernte Eigenschaft des Wartens  
 tritt in den Mittelpunkt. Erwachsene gönnen sich adventliche  
 Vorfreude und viele kleine Heimlichkeiten. Am jeweiligen Ort war-  
 tet auf die Teilnehmer eine vorweihnachtliche Geschichte, eine  
 kleine Bastelei für die Kinder oder eine kleine Stärkung. Alle  
 Interessenten, die gerne Näheres über diese Idee wissen wollen  
 oder sich vorstellen könnten, ein Teil dieses besonderen Advents-  
 kalenders zu sein, sind herzlich willkommen.

*Schmölln, 26. 08. 2008*

**Kirchen-Nachrichten**

der Ev.-Freikirchl. Gemeinde Schmölln  
 Karl-Liebknecht-Straße 12



**Donnerstag, 11.09.2008**

19:30 Uhr Bibelgespräch

**Sonntag, 14.09.2008**

09:30 Uhr Gottesdienst, parallel ab 10:00 Uhr Sonntagsschule

**Donnerstag, 18.09.2008**

19:30 Uhr Bibelgespräch

**Sonntag, 21.09.2008**

09:30 Uhr Gottesdienst zum Sonntagsschul-Jubiläum  
 mit Pastor Helmut Kunz

**Donnerstag, 25.09.2008**

19:30 Uhr Bibelgespräch

**Sonntag, 28.09.2008**

09:30 Uhr Gebetsgottesdienst, parallel ab 10:00 Uhr Sonntagsschule

**Donnerstag, 02.10.2008**

19:30 Uhr Bibelgespräch

**Sonntag, 05.10.2008**

09:30 Uhr Gottesdienst, parallel ab 10:00 Uhr Sonntagsschule

**Donnerstag, 09.10.2008**

19:30 Uhr Bibelgespräch



## Evangelisch-Lutherische Kirche in der Stadt Schmölln

mit den Kirchgemeinden

Schmölln mit Bohra, Kummer, Nitzschka, Nödenitzsch,  
Schloßig & Steinsdorf

Weißbach mit Brandrübél, Selka & Sommeritz

Großstöbnitz mit Kleinstöbnitz,

Kleinmückern & Papiermühle & Zschernitzsch

### Veranstaltungen

#### DONNERSTAG, 11. SEPTEMBER

14.00 Uhr/Schmölln (Kirchplatz 7)

Bewegung und Tänze im Sitzen

14.00 Uhr/Weißbach (Pfarrhaus)

Gemeindenachmittag

#### SAMSTAG, 13. SEPTEMBER

14.00 Uhr/Schmölln (St. Nicolai)

Festgottesdienst zur Silberne Hochzeit vom Ehepaar Bude (SLN)

14.00 Uhr/Großstöbnitz

Festgottesdienst zur Goldene Hochzeit vom Ehepaar Senf  
(Papiermühle)

#### SONNTAG, 14. SEPTEMBER

09.00 Uhr/Selka Andacht und Kirchenführung

10.00 Uhr/Schmölln (St. Nicolai) Gottesdienst

10.30 Uhr/Sommeritz Andacht und Kirchenführung

17.00 Uhr/Selka Benefiz-Konzert der Vollmershainer  
Schmiede-Gilde für die Selkaer Poppe-Orgel

#### MITTWOCH, 17. SEPTEMBER

10.00 Uhr/Schmölln (Altenheim am Brückenplatz): Gottesdienst

19.30 Uhr/Schmölln (Pfarrgasse 17):

Gesprächskreis für junge Erwachsene

#### SAMSTAG, 20. SEPTEMBER

16.00 Uhr/Zschernitzsch

Festgottesdienst zur Orgelweihe, anschl. Beisammensein  
mit Hof der Familie Donat

#### SONNTAG, 21. SEPTEMBER

10.00 Uhr/Schmölln (St. Nicolai)

Gottesdienst mit Taufe von Justus Benjamin Bubinger

14.00 Uhr/Großstöbnitz

Fest-Gottesdienst zur Goldene Hochzeit  
vom Pfarrer-Ehepaar Jencio (Jena)

14.00 Uhr/Weißbach Erntedank-Gottesdienst

#### MONTAG, 22. SEPTEMBER

14.00 Uhr/Schmölln (Schulstr. 7) Spätaussiedlertreff

#### DONNERSTAG, 25. SEPTEMBER

14.00 Uhr/Großstöbnitz (Pfarrhaus) Frauentreff

#### FREITAG, 26. SEPTEMBER

19.00 Uhr / Schmölln (Ratskeller) Gebet für die Stadt  
(= Auftaktveranstaltung der Interkulturellen Woche 2008  
im Landkreis Altenburg-Land)

#### SAMSTAG, 27. SEPTEMBER

12.30 Uhr/Weißbach Trauung

13.30 Uhr/Zschernitzsch Trauung

#### SONNTAG, 28. SEPTEMBER

10.00 Uhr/Schmölln (St. Nicolai)

Gottesdienst mit Vorstellung des Konfirmanden-Jg. 2010

14.00 Uhr/Weißbach Gottesdienst zu Erntedank

#### MITTWOCH, 1. OKTOBER

19.30 Uhr/Schmölln (Pfarrgasse 17):

Gesprächskreis für junge Erwachsene

#### DONNERSTAG, 2. OKTOBER

14.00 Uhr/Schmölln (Schulstraße 7):

Treff für Menschen mit Sucht-Problemen

#### SAMSTAG, 4. OKTOBER

14.00 Uhr/Großstöbnitz

Festgottesdienst zum Chorjubiläum und zu Erntedank,  
anschl. Kaffeetafel in der Gaststätte an der Schmöllner Straße

#### SONNTAG, 5. OKTOBER

09.00 Uhr/Selka Gottesdienst zu Erntedank

10.00 Uhr/Schmölln (St. Nicolai)

Gottesdienst zu Erntedank mit Abendmahl

14.00 Uhr/Zschernitzsch Gottesdienst zu Erntedank

17.00 Uhr/Sommeritz Gottesdienst zu Erntedank

#### MONTAG, 6. OKTOBER

14.00 Uhr/Schmölln (Schulstraße 7):

Treff für Menschen mit seelischen Problemen

#### DIENSTAG, 7. OKTOBER

10.00 Uhr/Schmölln (Altenheim am Brauereiteich):  
Gottesdienst

#### MITTWOCH, 8. OKTOBER

19.30 Uhr/Schmölln (Pfarrgasse 17): Bibelgespräch

#### DONNERSTAG, 9. OKTOBER

14.00 Uhr/Schmölln (Kirchplatz 7)

Bewegung und Tänze im Sitzen

14.00 Uhr/Weißbach (Pfarrhaus) Gemeindenachmittag

#### SONNTAG, 12. OKTOBER

10.00 Uhr/Schmölln (St. Nicolai)

10.00 Uhr/Weißbach: Gottesdienst

#### MONTAG, 13. OKTOBER

14.00 Uhr/Schmölln (Schulstraße 7): Besuchsdienst-Seminar

#### DIENSTAG, 14. OKTOBER

14.00 Uhr/Schmölln (Kirchplatz 7): Seniorennachmittag

### Regelmässige (wöchentliche) Angebote

#### *Kirchenchor Schmölln:*

dienstags, 18.15 Uhr, Kirchplatz 7

#### *Singkreis Schmölln:*

dienstags, 20.00 Uhr, Kirchplatz 7

#### *Kirchenchor Großstöbnitz:*

mittwochs, 18.00 Uhr, Großstöbnitz/Pfarrhaus

#### *Bläserchor Schmölln-Großstöbnitz:*

dienstags, 19.30 Uhr, Kirchplatz 6

#### *Krabbelgruppe:*

dienstags, Pfarrgasse 17, vierzehntägig (nach Absprache),

10.00 Uhr/Ansprechp.: Katharina Linzner, Tel. 03 44 91 /61 0 29

#### *Spielegruppe:*

dienstags, Pfarrgasse 17, monatlich (nach Absprache), 16.00 Uhr

Ansprechpartnerin: Anja Köhler, Tel. 03 44 91 / 56 8 56

#### *Christenlehre:*

donnerstags, Pfarrgasse 17, 16.00 Uhr (Kl. 1-4)

und 17.00 Uhr (Kl. 5-6)

#### *Kindersingkreis:*

donnerstags, Kirchplatz 6, 17.00 Uhr

**Vorkonfirmanden-Unterricht (7. Klasse):**

donnerstags, Pfarrgasse 17, 17.00 Uhr

**Konfirmanden-Unterricht (8. Klasse):**

freitags, Kirchplatz 7, 14.15 Uhr

**Junge Gemeinde:**

donnerstags, Pfarrgasse 17, 18.30 Uhr

**Adressen & Sprechzeiten****KIRCHGEMEINDE SCHMÖLLN**

Stadtkircherei, 04626 Schmölln, Pfarrgasse 17

Tel.: 03 44 91 / 82 10 5 / Fax: 03 44 91 / 58 62 60

Öffnungszeiten: donnerstags, 10.00-12.00 &amp; 13.30-15.30 Uhr

Geschäftsführung &amp; Seelsorgebezirk Schmölln-Mitte + Nord

Pfarrer Thomas Eisner, 04626 Schmölln, Kirchplatz 7

Tel.: 03 44 91 / 58 26 24

Sprechzeiten in der Stadtkircherei:

dienstags, 09.00-11.00 Uhr u. n. Vereinbarung

Seelsorgebezirk Schmölln-West + Süd + Ost:

Pfarrer Dietmar Wiegand

Sprechzeiten in der Stadtkircherei:

dienstags, 09.00-11.00 Uhr u. n. Vereinbarung

**KIRCHGEMEINDEN GROBSTÖBNITZ & ZSCHERNITZSCH**

Geschäftsführung (Vakanzverwaltung) Pfarrer Dietmar Wiegand

Sprechzeiten im Pfarrbüro Großstöbnitz:

neu! donnerstags, 11.00-13.00 Uhr u. n. Vereinbarung

**KIRCHGEMEINDE WEIßBACH**

Geschäftsführung: Pfarrer Dietmar Wiegand

04626 Schmölln-Weißbach, Teichstr. 23, Tel.: 03 44 91 / 82 39 2

oder 0171 / 24 66 7070

Sprechzeiten im Pfarrbüro Weißbach:

neu! freitags, 11.00-13.00 Uhr u. n. Vereinbarung

**KINDER- & JUGENDARBEIT IN UND UM SCHMÖLLN**

Iris Wallat, 04639 Gößnitz, Zwickauer Str. 29

Tel.: 03 44 93 / 71 36 99

**KIRCHENMUSIK IN UND UM SCHMÖLLN**

Annett Beyrer, 04639 Ponitz, Gößnitzer Str. 5

Tel.: 03 76 4 / 46 32

**KIRCHENKREISSOZIALARBEIT**

Johanna Schwarzrock, 04626 Schmölln, Schulstr. 7

Tel./Fax: 03 44 91 / 27 10 2

Sprechzeiten: dienstags, 9-12 Uhr und 14-17 Uhr

u. n. Vereinbarung

**Besonderer Hinweise**

**Die Schmöllner Stadtkirche St. Nicolai ist dienstags bis freitags, 10.00 bis 14.00 Uhr, regelmäßig für Besucherinnen und Besucher geöffnet zur Besichtigung, zu Einkehr und Stille, zu Andacht und Gebet.**

**Herzliche Einladung zur****Weihe der Orgel in Zschernitzsch**

**am 20. September um 16 Uhr - Evangelisch-Lutherische Kirchengemeinde Zschernitzsch/Schmölln**

„Ich wünschte gewiß von Herzen, dass jeder die göttliche und vortreffliche Gabe der Musik lobte und pries. Ich werde von der Menge und Größe ihrer guten Eigenschaften so überschüttet, dass ich weder Anfang, Ende, noch Maß meiner Rede finden kann.“ (Martin Luther)

30. August 2008

**Liebe Zschernitzscherinnen und Zschernitzscher,**

was Musik doch vermag! Wie sie trösten und tragen, beseelen und beleben kann! Dies werden Sie in Ihrem Leben gewiß erfahren haben und so unserem Reformator in seinem „Hoch“ auf die Musik zustimmen können.

Und was eine Gemeinde doch vermag! Sie haben sich in verschiedener Weise beteiligt, dass unsere Zschernitzscher Kirche innen wie außen wieder in all Ihrer Schönheit erstrahlt und nun die Orgel wieder fein und voll erklingen kann.

Dafür sagen wir als Kirchengemeinde vielmals Dank. Und deshalb wollen wir mit Ihnen feiern und laden Sie herzlich zur Orgelweihe am 20. September um 16 Uhr ein. Im Anschluss an den Festgottesdienst finden wir uns im Hof der Familie Donat zusammen bei Bratwurst und Bier und anderem mehr. - Lassen Sie sich dazu einladen!

Herzlich grüßen Christina Kratzsch (Mitglied des Gemeindegemeinderates), Ulrich Donat (Vorsitzender des Gemeindegemeinderates) und Dietmar Wiegand (Pfarrer).

**Herzliche Einladung zur Feier von Erntedank und Chorjubiläum in Großstöbnitz**

**am 4. Oktober um 14 Uhr - Evangelisch-Lutherische Kirchengemeinde Großstöbnitz**

„Kommt herbei, singt dem Herrn, ruft ihm zu, der uns befreit. Singend laßt uns vor ihm treten, mehr als Worte sagt ein Lied.“

30. August 2008

**Liebe Stientserinnen und Stientser,**

wir haben gute Gründe zu danken. Wir können immer wieder dankbar sein, jedes Jahr, jeden Tag neu, für all das, was uns an Leben und zum Leben geschenkt wird. Daher feiern wir Erntedank.

In diesem Jahr haben wir noch einen Grund mehr, um zu danken. Da seit 50 Jahren immer wieder Frauen aus unserem Dorf mit viel Freude und in aller Treue herbeigekommen sind, um singend Gott zu loben, dürfen wir in diesem Jahr ein Jubiläum des Kirchenchores Großstöbnitz feiern. Dazu möchten wir Sie herzlich einladen. Freuen Sie sich mit uns mit, singen Sie mit uns mit, lassen Sie sich einladen, am 4. Oktober um 14 Uhr zum Festgottesdienst.

Dieser Tag wird auch ein Tag des Wiedersehens sein, denn auch ehemalige Chorleiterinnen werden mit uns mitfeiern.

Herzlich grüßen Sigrid Thomas (Mitglied des Chores), Gerd Sparbrod (Vorsitzender des Gemeindegemeinderates) und Dietmar Wiegand (Pfarrer).

**Herzliche Einladung**

zum Treffen Evangelischer Schlesier am 11. Oktober um 14 Uhr in Schmölln (Kirchplatz 7, Ernst-Otto-Saal)

Thema: 1918 – 1938 – 1958 – 1978

**Kinderbibelwoche**

vom 20. bis 26. Oktober „Auf Luthers Spuren“

Treff: 10.00 - 16.00 Uhr, St.-Nicolai

Anmeldung: bei Frau Iris Wallat (Tel. 03 44 93 / 71 36 99)

Kosten: 20 Euro

## Vereinsnachrichten & Veranstaltungen

### Lebensrettende Sofortmaßnahmen



**Termin:** Samstag, 27. September 2008  
**Ort:** Rettungswache der Johanniter  
 Am Kemnitzgrund 26, 04626 Schmölln  
**Dauer:** 08.00 bis 14.30 Uhr  
**Teilnehmer:** Führerscheinbewerber  
 Klassen A, A1, B, BE, L, M und T  
**Kosten:** 20,00 EUR  
**Anmeldung:** Hausnotruf und Servicezentrale der Johanniter  
 Telefon: 0 34 47 / 50 25 92 (24-Std.-Service)

bei schönem Wetter besteht die Möglichkeit einer Vorführung im Falkenhof  
 Abfahrt: 08.00 Uhr/Fahrpreis: 12,50 Euro/Person  
**Donnerstag, 02. Oktober**

#### Seniorenachmittag

- Kaffee und Kuchen, Getränke nach Wahl  
 - warme Mahlzeit  
 - Rommé und Skat spielen

#### Dienstag, 07. Oktober

#### Repräsentation von Bequemschuhen

sowie Damen - und Herrenunterwäsche durch Fa. Marko Scholz  
 „Residenz-Schuhe“, Beginn : 14.00 Uhr  
 bitte Voranmeldungen bis 29. 09. 08

#### Donnerstag, 09. Oktober

#### Seniorenachmittag

- Kaffee und Kuchen, Getränke nach Wahl  
 - warme Mahlzeit  
 - Rommé und Skat spielen

#### Dienstag, 14. Oktober

#### Ausfahrt nach Bayreuth

- Baden oder Stadtbummel Abfahrt: 08.00 Uhr  
 Fahrpreis : 20,20 Euro/Person

### LSM-Lehrgang

(Lebensrettende Sofortmaßnahmen)



Der Arbeiter-Samariter-Bund KV Altenburg/Schmölln e. V. führt am

**Samstag, dem 13. 09. 2008, von 08.00 bis 14.30 Uhr,**

den nächsten Lehrgang für Lebensrettende Sofortmaßnahmen für Fahrschüler und Interessenten durch. Lehrgangsort ist die ASB-Geschäftsstelle in Schmölln, Friedrich-Naumann-Str. 04.

Die Teilnehmergebühr beträgt **20,00 EUR**.

Die Anmeldung kann täglich von 08.00 bis 15.00 Uhr persönlich oder unter der Telefonnummer (03 44 91) 2 25 06 erfolgen.

### Veranstaltungsplan September/Oktober 2008

Arbeiter-Samariter-Bund KV Altenburg/Schmölln e. V.  
 Tel.: 03 44 91 / 2 25 06

#### Dienstag, 16. September

#### HERBSTFEST für Seniorinnen und Senioren

Kultursaal der Fa. Diebeg Schmölln, Fr.-Naumann-Str. 4  
 Beginn : 14.00 Uhr Ende: ca. 18.00 Uhr  
 Unkostenbeitrag p. P. 11,00 Euro

- Kaffee und Kuchen, Modenschau Fa. Diebeg,  
 Musik - Herr Roland Peth, Abendessen (Mutzbraten),  
 Auf Wunsch Abholung und Heimfahrt

#### Donnerstag, 18. September

#### Seniorenachmittag

- Kaffee und Kuchen, Getränke nach Wahl, warme Mahlzeit,  
 Rommé und Skat spielen

#### Dienstag, 23. September

#### Ausfahrt zum Dahlien - Zentrum Bad Köstritz

- 400 qm Beetfläche mit seltenen und wertvollen Sorten sowie Neuzüchtungen  
 - 80 qm ständige Ausstellung mit Vitrinen, Bildern und Pflanzen, Schautafeln ...

Abfahrt: 09.00 Uhr/Fahrpreis : 08,50 Euro/Person

#### Donnerstag, 25. September

#### Seniorenachmittag in der „Rothenmühle“

- Rommé und Skat spielen in gemütlicher Atmosphäre  
 Abfahrt: 13.00 Uhr Heimfahrt : ca. 19.00 Uhr

#### Dienstag, 30. September

#### Ausfahrt zum Renaissanceschloss „Augustusburg“

Besichtigung der Museen - Motorradmuseum - Kutschenmuseum - Museum für Jagdtier- und Vogelkunde - Richter, Henker, Misstäter

## BdV Bund der Vertriebenen

### Der BdV Regionalverband Schmölln e. V. gratuliert seinen Mitgliedern:

#### zum 75. Geburtstag

am 07. 10. 2008 Frau Helga Kirsch aus Schloin,  
 Kreis Grünberg/Schlesien

#### zum 80. Geburtstag

am 05. 10. 2008 Herrn Erich Fuhrmann aus Marienburg,  
 Kreis Marienburg/Westpreußen

#### zum 83. Geburtstag

am 19. 09. 2008 Frau Ursula Fritsche aus Breslau,  
 Kreis Breslau/Schlesien

#### zum 84. Geburtstag

am 08. 10. 2008 Herrn Kurt Knappe aus Petersdorf,  
 Kreis Sprottau/Schlesien

Dipl.-Ing. Jürgen Herold

Vorsitzender des BdV

Regionalverband Schmölln e. V.

### Neue Schützengesellschaft e. V.

Ronneburger Str. 88/1 · 04626 Schmölln

### Wir möchten unsere Mitglieder auf folgende Wettkämpfe und Veranstaltungen aufmerksam machen:

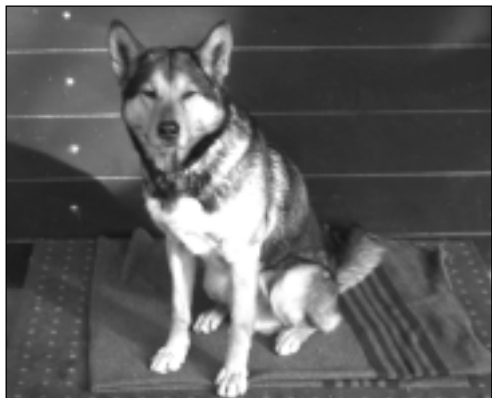
13.09.2008 Kreismeisterschaft KK Gewehr + LG Auflage Lucka  
 20.09.2008 „Pokal des Landrates“ KK Gewehr mit Zielfernrohr  
 NSG Schmölln - Schießstand Kapsgraben Schmölln -  
 20.09.2008 Schützenball - Brauerei Altenburg  
 27.09.2008 Bautag  
 04.10.2008 Vogelschiessen/Schützenkönig - NSG Schmölln  
 - Pistolenschießstand Ronneburger Str. 88 -

Roland Rößler,

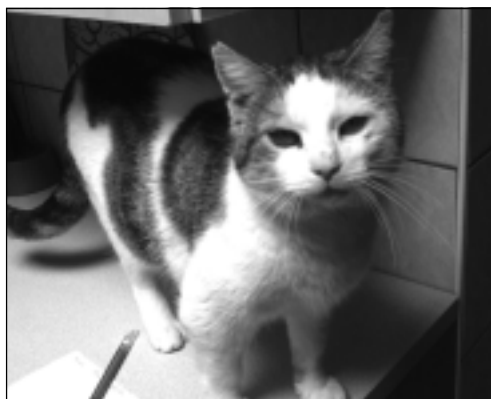
Vorstandsvorsitzender



**Tierschutzverein Schmölln Osterland e.V.**



Ich bin „Herkules“ ein 7-jähriger Schäferhund-Husky-Mix. Obwohl ich lieb und anhänglich bin, haben mich meine Menschen abgegeben. Aber das war nicht meine Schuld. Sie hatten einfach kein Interesse und keine Zeit für mich. Und Zeit müßten meine neuen Menschen für mich haben, denn ich liebe lange Spaziergänge und möchte schmusen und spielen. Ein Grundstück wünsche ich mir, wo ich auch mit ins Haus kann. Denn allein war ich lang genug!



Ich bin „Emmi“ eine liebevolle Katzenmutter, die „ehrenamtlich“ als Amme noch vier niedliche Katzenwelpen aus drei Generationen betreut. Ich suche ganz dringend ein schönes Zuhause, eventuell mit einem Sohn. Ich bin eine verschmuste, liebevolle Katze, die mit ihrem neuen Besitzer sogar redet.

*Tierschutzverein  
Schmölln Osterland e.V.*

**Volkshochschule Altenburger Land**

– Geschäftsstelle Schmölln –  
Karl-Liebknecht-Str. 2/4 · 04626 Schmölln

**Jetzt für das Herbstsemester an der VHS anmelden!**

**Qigong**

Qigong steht für eine Vielzahl an Möglichkeiten und Methoden, Körper und Geist die Lebenskraft zu bewahren und zu stärken. Es eignet sich für alle Altersgruppen

**Di., 23.09.2008, 15:00 – 16:30 Uhr, 10 Veranst., Kulturzentrum Göbnitz**

**Di., 23.09.2008, 17:00 – 18:30 Uhr, 10 Veranst., VHS Schmölln/Kursleiterin: Christa Illing**

**Progressive Muskelrelaxation (PMR) nach Jacobsen**

PMR verbessert die Fähigkeit, Alltagsbelastungen gut zu bewältigen, die Gesundheit zu stärken und die Lebensqualität zu erhöhen.



**Di., 23.09.2008, 19:00 – 20:00 Uhr, 10 Veranst., VHS Schmölln/Kursleiterin: Christa Illing**

**Gesunde Wirbelsäule – Aktivprogramm für Senioren**

**Mo., 22.09.2008, 10:00 – 11:00 Uhr, 10 Veranst., VHS Schmölln/Kursleiterin: Ulrike Reißig**

**Italienische Küche**

Die italienische Küche mit Ihrem ganzen Reichtum an Geschmack, an Vitaminen und Bekömmlichkeit wird uns an diesem Abend beschäftigen. Entdecken Sie die außergewöhnliche Vielfalt an Zubereitungsmöglichkeiten und genießen Sie den Geschmack von Antipasti, Pasta und anderen Köstlichkeiten. Ein Menü werden Sie an diesem Abend selbst mit zubereiten und natürlich auch verzehren.

**Fr., 26.09.2008, 18:00 – 21:00 Uhr, Küche der Tischlerei Ebert in Nitschka/Kursleiter: Alexander Priem**

**Das Altenburger Land und die Stadt Altenburg zur Zeit des Herzogtums Sachsen-Gotha-Altenburg**

**Mo., 23.09.2008, 17:30 – 19:00 Uhr, 6 Veranst., VHS Schmölln Kursleiter: Dr. H.J.Kessler**

**Stadtführung in Altenburg**

**mit Baugeschichte (fast) zum Anfassen**

Altenburg ist reich an bedeutenden Baudenkmalen. Aus der Romantik, der Gotik, der Renaissance, dem Barock, dem Klassizismus und dem Historismus stammen zum Teil Bauwerke von Rang. Bei 6 Rundgängen zur Altenburger Architekturgeschichte werden diese bedeutenden Bauten vorgestellt und über deren mitunter sehr spannende Geschichte berichtet.

**Do., 10.09.2008, 17:30 – 19:00 Uhr, Treffpunkt VHS GS Altenburg, Hospitalplatz/Kursleiter: Dr. H.-J. Kessler**

**Literarische Impressionen**

Veranstaltungsreihe für alle, die gern lesen, sich über Literatur austauschen, über Neuerscheinungen informieren und Anregungen erfahren wollen. Zu Gast ist Bernd Kemter. Er stellt uns das Leben und Werk von Alexander Solschenitzyn vor.

**Mi., 24. 09.2008, 19:00 – 20:30 Uhr/Schmölln, Stadtbibliothek, Markt**

**Farb- und Typberatung**

Dieses 3-teilige Persönlichkeitsseminar beinhaltet die Farbanalyse für alle Teilnehmer, Sie lernen sich typgerecht zu schminken und erhalten eine Beratung zur typgerechten Brille, Frisur und Haarfarbe. Sie bekommen einen Einblick in die Stilarten und den richtigen Einsatz von Schmuck und Accessoires. Machen Sie mehr aus sich!

**Di., 30.09./Mi., 01.10./08.10.2008, 18:30 – 21:30 Uhr, 12 Ustd., VHS Schmölln**

**Filzkurs**

Zupfen, Filzen, Walken – eine der ältesten textilen Arbeitsweisen liegt heute wieder voll im Trend. Durch neue Formen und Farben wird aus dieser traditionellen Technik ein modernes und interessantes Kunsthandwerk. Aus Wollfasern und heißer Seifenlauge entsteht ein Werkstoff, aus dem Hüte, Mützen Taschen, Schals und kleine Accessoires selbst hergestellt werden. **So., 13.09.2008, 10:00 Uhr – 17:00 Uhr, 8 Ustd. „Kunst- und Kräuterhof“ Posterstein/Kursleiterin: Bettina Kübler**

**Grundkurs Analoge Fotografie**

Einführung in die Grundlagen der analogen Fotografie mit einer halb- oder vollautomatischen Kleinbild- oder Spiegelreflexkamera. **Mo., 15.09. 2008, 18:30 – 20:00 Uhr, 6 Veranst., VHS Schmölln, Kurleiter: Jens Paulat**



### Computer Einsteigerkurs

Im Kurs werden grundlegende Kenntnisse über die Nutzung eines PC und seine vielfältigen Anwendungsmöglichkeiten wie Textverarbeitung und das Internet auf einfache Weise vermittelt.  
**Mo., Di., 15./16.09.2008, 22./23.09.2008, 29.30.09.2008 und 06.10.2008, 17:00 – 20:00 Uhr/Kursleiter: F.-M. Matzanke**

Zahlreiche weiterführende Kurse im Sprachen- oder Gesundheitsbereich beginnen wie mit den Kursleitern abgesprochen.

Viele andere, hier nicht genannte, interessante Kursangebote finden Sie im Internet unter [www.vhs-schmoelln.de](http://www.vhs-schmoelln.de) oder in unseren Veranstaltungsheften, die an vielen öffentlichen Stellen ausliegen.

**Das Team der VHS wünscht Ihnen Neugier und Freude beim Dazulernen im Kreise Gleichgesinnter.**

### Der Volkschor Schmölln e.V. informiert:

**Probetermine jeden Dienstag 19.00 Uhr bis 20.30 Uhr  
 im Saal der Berufsschule, Lohsenstraße 25!**

Besuchen sie doch einfach einmal unverbindlich unsere Proben, wenn sie Lust zum Singen haben.

Notenkenntnisse sind keine Voraussetzung. Oder melden Sie Sich telefonisch bei uns wenn sie Fragen haben.

Sie erreichen uns unter 03 44 91 / 8 06 33 (Herr Ekkehart Sippel)

**Und:** Wir haben in den letzten Jahren schon einige „Neue“ begrüßen können, die immer noch mit viel Freude bei uns mitsingen.

*Volkschor Schmölln e.V.*

*Der Vorstand*

### Hallo Kinder!

#### Puppentheater „Kasper’s Märchenstube“

Das Puppentheater „Kasper’s Märchenstube“ gastiert am 19. Sept. 2008 um 16.30 Uhr in Schmölln im Berufschulzentrum. Aufgeführt wird das Märchen „Die Blumenfee“. Ein liebevolles Märchen für Kinder ab 2 Jahre. Da wir ein Mit-Machtheater sind, dürfen alle Kinder dem Kasper bei der Suche nach dem gestohlenen Glöcklein und Krönlein helfen und zum Schluss sich persönlich vom Kasper verabschieden. Eingeladen sind herzlich Groß und Klein.

*Mit freundlichem Gruß*

*Tamara Hein, Gewerbering 18 · 08451 Crimmitschau  
 Tourneetelefon 01 70 / 7 71 62 98*



### 14. Großes Stadt- und Straßenfest vom 19. 09. 2008 bis 21. 09. 2008

Am 19. 09. 2008 ist es wieder soweit, zum 14. Mal heißt es „Willkommen zum großen Stadt- und Straßenfest in Werdau“.

Wie in jedem Jahr hält Herr Rolf Hartmann vom Gewerbeverband Werdau e.V. alle Fäden in der Hand. Das Programm ist bereits gebucht. Viele Händler haben sich bereits angemeldet, Sponsoren konnten gewonnen werden. Wer noch teilnehmen möchte, kann sich bei Herrn Hartmann unter Telefon 03761/5156 anmelden. Hier heißt es schnell sein, um sich noch freie Plätze zu sichern.

#### Der Freitagabend steht unter dem Motto „Jugend rockt“.

Ab 19.30 Uhr stehen mit „High Voltage“ und „Sunfitz“ zwei Jugendbands aus der Region auf der Hauptbühne am Markt. DJ Heiko Ernst von Radio Zwickau wird mit heißen Rhythmen die Stimmung aufheizen.

#### Am Sonnabend ist „Volksmusiktag“.

Bereits um 10.00 Uhr geht das Duo „Die Zwei“ an den Start. „Hans im Glück“ und das „Duo Thomasius“ werden am Nachmittag das Publikum begeistern. Um 14.00 Uhr wird mit dem Bierfassanstich durch den OB, Herrn Ralf Tittmann, und dem Vorsitzenden des Gewerbeverbundes Werdau e.V., Herrn Rolf Hartmann, das Fest offiziell eröffnet. Am Abend sind die „Elstertaler Musikanten“ und Katharina Herz auf der Bühne zu hören und zu sehen. Ein großes Feuerwerk wird um 22.00 Uhr den Abendhimmel erhellen.

#### „Pop - Schlager & Rock“ Sonntag

Um 9.30 Uhr findet auf dem Marktplatz ein Freiluft-Gottesdienst statt. Danach steht mit dem Duo „Die Zwei“ nochmals volkstümliche Musik auf dem Programm. Mit der 1982 in Thüringen geborenen Sylvia Martens und der studierten Sängerin Maja Catrin Fritsche, die bereits bei einer Tournee mit Semio Rossi live zu erleben war, bestreiten zwei hochkarätige Sängerinnen am Nachmittag das Programm. Am Abend dürfen sich die Besucher auf „Halleluja - Die Westernhagen-Double Show“ freuen.

Gegenüber dem Rathaus wird in diesem Jahr wieder das große Euro-Riesenrad platziert sein. Der Parkplatz an der Annoncenuhr verwandelt sich an diesen drei tollen Tagen in einen bunten Rummelplatz. An der Zwickauer Straße wird eine große Auto-Show zu erleben sein. Viele Händler haben bereits ihr Kommen zugesagt. Sie werden entlang der August-Bebel-Straße ihre Waren anbieten.

Am Rande des diesjährigen Stadt- und Straßenfestes findet auf dem Kirchplatz Sonnabend und Sonntag ein Flohmarkt statt, dessen Erlös dem neuen Gemeindehaus zugute kommt.

**Einen herzlichen Dank an alle Sponsoren, denn ohne sie wäre kein Straßenfest möglich.**

**Wir wünschen Ihnen allen viel Spaß bei unserem Festprogramm und freuen uns auf Ihren Besuch.**

### Ferne Vergangenheit aufdecken

**In Schmöllner Region gibt es zum Tag des offenen Denkmals vieles zu erkunden**

*Von OTZ-Redakteur Bernd Kemter*

**Schmölln.** „Vergangenheit aufgedeckt“ – unter diesem Motto steht der diesjährige Denkmaltag des Landkreises Altenburger Land am 14. September. Die Empfehlung, Aspekte der Archäologie und Bauforschung in den zahlreichen Veranstaltungen des Denkmaltages aufzunehmen, stammt von der Deutschen Stiftung Denkmalschutz und wird in verschiedenen Vorträgen und Ausstellungen zum Ausdruck kommen.

Bereits zur Eröffnungsveranstaltung am 13. September in Schmölln wird mit der Vorstellung von Grabungsergebnissen an der Fernwasserleitung von Thränitz nach Großstöbnitz das Thema aufgegriffen, informiert das Landratsamt. Dazu gibt es im Kompetenz Center der Sparkasse einen Vortrag vom Thüringischen Landesamt für Denkmalpflege und Archäologie.

Der Heimat- und Verschönerungsverein führt zu den Bergkellern. Im Rathaus und in der Rathausgalerie können Ausstellungen besichtigt werden, und der Orgelbauverein öffnet die Stadtkirche. Über weitere Punkte wurde bereits berichtet: So begehen die Heimat- und Geschichtsfreunde ebenfalls am 13. September das 150-jährige Bestehen des Dienstgebäudes des Landratsamtes am Amtsplatz 8, das am 18. September 1858 als „Herzogliches Gerichts- Steuer- und Rentamt“ eröffnet wurde.

Weitere Möglichkeiten: Kirche und Turmbesteigung, Knopf- und Regionalmuseum, Besteigung des Ernst-Agnes-Turmes. Doch es lohnt sich zweifellos, am Denkmaltag selbst, am Sonntag, dem 14. September, interessante Denkmale des Schmöllner Umlandes zu besichtigen. Da ist zum Beispiel an die Bornshainer Kirche zu denken, die zwischen 13 und 17 Uhr zu Führungen und Turmbesteigungen einlädt. Auch die Orgel wird erklingen. Ab 14 Uhr lädt die Kirchengemeinde zu Kaffee und Kuchen ein.

Auch die Gößnitzer „Heimatstube“ in der Kauritzer Straße wird an diesem Tag selbstverständlich geöffnet sein, und zwar von 14 bis 17 Uhr. Es gibt Führungen durch dieses Heimatmuseum, und die Besucher dürfen sich natürlich auch auf Kaffee und Kuchen freuen. Der Förderverein Heimatmuseum Gößnitz e.V. lädt herzlich ein. Ebenfalls hat der Löbichauer Ortsteil Großstechau zum Denkmaltag einiges zu bieten. So kann zwischen 10 und 17 Uhr die Kirche besichtigt werden, und um 11 Uhr wird zum Gottesdienst eingeladen. Für Denkmalfreunde ist die Bockwindmühle in Hartha schon längst kein Geheimtipp mehr, wie die rasant steigenden Besucherzahlen zu den jüngsten Veranstaltungen eindrucksvoll bewiesen. Zwischen 10 und 17 Uhr steigt ein zünftiges Mühlenfest, und man darf schon jetzt gespannt sein, was sich die Macher so alles einfallen lassen werden.

Die Kirche im Nöbdenitzer Ortsteil Lohma hat ganztägig geöffnet, Führungen werden je nach Bedarf angeboten, vermeldet der Freundekreis. Das Gotteshaus steht auch in Maltis im Blickpunkt des öffentlichen Interesses. Besucher können dieses sakrale Kleinod in der Zeit zwischen 10 und 17 Uhr besichtigen. Allerdings ist für 14 Uhr eine Andacht geplant. Dann wird auch die Poppe-Orgel erklingen.

Zu den am Denkmaltag mit besonderer öffentlicher Aufmerksamkeit bedachten Kirchen gehört ebenso die in Mohlis. Der Förderverein verspricht zwischen 10 und 17 Uhr ständige Führungen.

Natürlich darf an diesem denk(mal)würdigen Tag auch das Ponitzer Renaissanceschloss nicht fehlen. Das Programm beinhaltet 10 Uhr das Eröffnungsprogramm durch die Grundschule, und um 15 Uhr stellen sich junge Musikante des Schmöllner Musikschule vor. Zwischen 10 und 17 Uhr kann die Ausstellung von Peter Schönhoff „Die Fruchthringende Gesellschaft zu Gast im Hause des Herrn von Thumbshirn auf Schloss Ponitz“ besichtigt werden. Das Schlossantiquariat hat geöffnet, und zwar unter dem werbenden Motto „Jedes Buch ein Baustein für das Schloss“. Und natürlich ist auch für Speisen und Getränke bestens gesorgt. Wer sie noch nicht kennt, sollte unbedingt das Museum der Fockendorfer Papierfabrik besuchen. In diesem technischen Denkmal kann man zwischen 10 und 17 Uhr die maschinelle Papierherstellung mit der Papiermaschine besichtigen, aber auch Vorfüh-

rungen und Anleitung zur eigenen Handschöpferei von Papier verfolgen. Auch die Besichtigung des Wasserkraftwerkes ist möglich. Der Traditionsverein Papierfabrik Fockendorf e.V. bietet zu dem Führungen nach Bedarf an.

In Garbisdorf steht das „Kulturgut Quellenhof“ von 10 bis 17 Uhr im Brennpunkt des Geschehens am Denkmaltag. Alle Heimat- und Geschichtsfreunde sind eingeladen, sich über den Stand der Instandsetzungsarbeiten aus erster Hand zu informieren. Auch kann die Haferscheune besichtigt werden. Sehenswert ist sicherlich auch die Ausstellung von Prof. Dieter Goltzsche „Übermalungen“.

## Tag des offenen Denkmals

Unter dem Thema „**Vergangenheit aufgedeckt – Archäologie und Bauforschung**“ steht dieses Jahr der Tag des offenen Denkmals am **Sonntag, 14. September 2008**.

Dr. Hans-Jürgen Beier wird die über 500 Jahre alten Bergkeller in Werdau öffnen. Jeweils um 14.00 und 15.00 Uhr werden Führungen durch die Bergkeller stattfinden. Treffpunkt ist der Bergkellerweg. Interessierte Besucher werden gebeten, eine Taschenlampe mitzubringen.

### Die Volkssolidarität, Kreisverband Altenburger Land e.V. informiert ...



In der Zeit vom 15. bis 19. September 2008 führen wir im Raum Schmölln eine Mitgliederwerbeaktion durch. Das Werbeteam der Volkssolidarität, ausweispflichtig durch Personal- und Dienstaussweis, ist in diesem Zeitraum unterwegs und bittet bei Ihnen, liebe Bürger, vorsprechen zu dürfen.

Sollten sich Fragen ergeben, informieren wir Sie gern in unserer Kreisgeschäftsstelle, Pappelstraße 56 in Altenburg oder per Telefon unter 0 34 47 / 55 18 12.

Am 10. September 2008 trifft sich die Ortsgruppe Schmölln am Brückenplatz 30. Kreativität ist an diesem Nachmittag beim Gestalten eines Blumengestecks gefragt. Ein Gefäß für die Steckmasse und Blumen sind mitzubringen. Alle Mitglieder und Gäste sind herzlich eingeladen.

*Ursula Goltz,  
Mitgliederverwaltung/Vorsitzende OG*

## Sportberichte

### Übungsbetrieb beim TuS Schmölln

Nach der langen Sommerpause beginnen die jüngsten Mitglieder des TuS Schmölln, die kleinen Vorschulturner, am Dienstag, dem 09. September um 16.30 Uhr in der Walter-Kluge-Turnhalle auf dem Pfefferberg unter der Leitung von Frau Wenzel ihren Übungsbetrieb.

Die Seniorengruppe von Frau Wenzel beginnt am Mittwoch, dem 17. September um 16.15 Uhr wieder mit dem regelmäßigen Üben in der Ostthüringenhalle.

*W. Götze  
TuS Schmölln*

## Platz 2 in Bad Köstritz

Beim 12. Köstritzer Werbertag fand traditionell ein Vergleichskampf befreundeter Vereine in den Wurfdisziplinen statt.

Nach spannenden und zum Teil auch mit guten Leistungen unteretzten Wettkämpfen belegte die Vertretung des TuS Schmölln am Ende den 2. Platz, hinter der siegreichen Vertretung aus Gera.

Diese Mannschaft war in diesem Jahr durchweg sehr gut besetzt und hat verdient gewonnen. In der Schmöllner Vertretung kamen folgende Sportler und Sportlerinnen zum Einsatz:

Julia Hauck, Mandy Hemmann, Laura Rook, Carolin Witt, Mandy Zwick, Marius Riebel, Philipp Knötzsch, Marcus Brieger, Kevin Kuhnert sowie Thomas Riebel.

*W. Götze*

---

## Bastian George mit guten Leistungen in Großolbersdorf

Mit der sehr guten Weite von 6,02 m belegte Bastian George beim 9. Werfer- und Springertag in Großolbersdorf den 2. Platz im Weitsprung der männliche Jugend A, und wurde im Speerwurf mit 38,56 m vierter.

Leider konnte er den Dreisprung verletzungsbedingt nicht weiter durchführen.

Die Weite von 6,02 m zeigt für Bastian deutlich, dass nach der langen Sommerpause für kommende Wettkämpfe noch Steigerungen möglich sind.

---

## Meisterschaft der Vereine des Osterlandes

In wenigen Tagen, am Sonntag dem 14. 09. 08 findet auf der Schmöllner Leichtathletikanlage die Meisterschaft der Vereine des Osterlandes statt.

Zu dieser Veranstaltung, die sich seit einigen Jahren einen festen Platz im Wettkampfkalender erkämpft hat, werden ca. 200 Sportler und Sportlerinnen in Schmölln erwartet.

Für die Athleten des gastgebenden TuS Schmölln bietet sich dabei nochmals die Gelegenheit, auf den eigenen Anlagen und vor heimischem Publikum gute Ergebnisse zu erreichen..

*W. Götze*

---

## Kreismeister in Schiessen ermittelt

Am 16. August wurden 4 Kreismeister in der Disziplin Kleinkaliber Gewehr mit Zielfernrohr 50 m auf dem beliebten Schmöllner Schießstand „Kapsgraben“ ermittelt. Bei tollem Wetter und fairen Bedingungen für alle Schützinnen und Schützen wurde dieser Wettkampf ausgetragen. 38 Schützinnen und Schützen aus 5 Vereinen hatten sich zur Kreismeisterschaft und 3. Schiessen der Rangliste, angemeldet. Vor dem Start wurden die Teilnehmer eines jeden Durchganges durch die Wettkampfleitung auf die Sportordnung des TSB hingewiesen. Die Leitung der Auswertung unterlag Roland Rößler unterstützt von Peter Friebert. Sie sorgten dafür, dass die Ergebnisse schnellst möglich erfasst und für die einzelnen Teilnehmer bekannt gegeben werden konnten. Von den 4 unterschiedlichen Wettkampfklassen gewannen nach Auswertung der Protokolle 3 Schützinnen und Schützen von der NSG Schmölln. Siegerin in der Damenklasse wurde Anne Splitt

(NSG Schmölln) mit 291 Ringen gefolgt von Angelika Ehrhardt mit 284 Ringen und Dritte wurde Kerstin Rietz (beide SG Schmölln) mit geschossenen 278 Ringen. Als neuer Kreismeister in der Schützenklasse kann sich Jens Knobloch von der SG Schmölln bezeichnen. Mit der Tageshöchststringzahl von 292 Ringen gewann er vor Olaf Schießl mit 290 Ringe und Ronald Bötzold (beide PSG Meuselwitz) mit 289 Ringen. Den Titel in der Altersklasse holte sich Hartmut Jorks (NSG Schmölln) mit 291 Ringen vor Rolf Erhardt mit 287 und Manfred Krippgans (beide SG Schmölln) mit 286 Ringen. Erfolgreich bei den Senioren war Winfried Preuß (NSG Schmölln) mit 291 erzielter Ringzahl, Zweiter mit 290 Ringen wurde Rolf Kummer und den 3. Platz erreichte Reiner Rüffler (beide PSG Meuselwitz). Bei einem anschließenden Zusammensein fand dieser gelungene Wettkampftag einen würdigen Ausklang.

*R. Hofmann*



**KOMMUNALE ARBEITSGEMEINSCHAFT**

„Terra plisnensis – Pleißner Land“

Crimmitschau – Gößnitz – Meerane – Schmölln – Werdau



**3. Crimmitschauer Familientag**

**Märchenwelten – Von Aschenputtel bis Schneewittchen**

**Crimmitschau.** Am 27. September 2008 findet unter der Regie des Crimmitschauer Mütter- und Familienzentrums „Wespennest“ e. V. von 10 bis 18 Uhr in der Badergasse der 3. Crimmitschauer Familientag statt.

An diesem Tag werden, dem Motto „Märchenwelten“ entsprechend, die Verkleidung und die Fertigung der unterschiedlichsten Märchenfiguren - von Aschenputtel bis Schneewittchen - bzw. deren Requisiten an erster Stelle stehen. Es wird getanzt, gestaltet, gebastelt und gemeinsam gefeiert. Und die begleitenden Eltern oder Großeltern werden vielleicht in die Gedankenwelt ihrer Kindheit zurück versetzt. Sogar zauberhafte Prinzessinnen und auch schauerhafte Hexen und Kobolde werden vor Ort sein.

Zum Auftakt erfreut um 10 Uhr das Integrationszentrum „Wolschanka“ mit einem Märchenmusical. Die sieben Zwerge und Schneewittchen werden tanzen und mit den Kindern basteln. Frau Holle wird mit den kleinen Besuchern Brot backen und buttern. In Meister Geppettos Werkstatt wird Pinocchio am Fallschirm durch die Luft fliegen. Die Räuber der Bremer Stadtmusikanten stellen gemeinsam mit Kindern und Eltern Musikinstrumente her. Der Schatz am Rande des Regenbogens birgt vor allem für die Kinder ein märchenhaft geschminktes Gesicht. Für das leibliche Wohl wird ebenfalls gesorgt. Alle Besucher aus nah und fern sind herzlich willkommen.

**Förderverein Crimmitschauer Kirchenmusiken lädt ein:**

**„Capella de la Torre“ kommt in die Crimmitschauer St. Laurentiuskirche**

**Crimmitschau.** Nach dem mit etwa 3.000 Besuchern bisher erfolgreichsten ersten Konzerthalbjahr 2008 starten die Crimmitschauer Kirchenmusiken nun mit neuen Highlights in die zweite Saisonhälfte.

So ist am 14. September 2008 um 17 Uhr das derzeit beste deutsche Bläserensemble für Musik des 16. und 17. Jahrhunderts in der St. Laurentiuskirche zu Gast - die Capella de la Torre. Innerhalb kürzester Zeit erarbeiteten sich die Bläser einen fabelhaften Ruf in der Alte-Musik-Szene. Erst Anfang August gastierten die Künstler anlässlich der Festwochen alter Musik in Innsbruck, in der dortigen berühmten Hofkirche. Eine Einladung zu dieser Veranstaltung gilt gleichsam als der „Ritterschlag“ für jedes Ensemble. In Zusammenarbeit mit Musik in Mißlareuth, dem Gründungs-ort des Festivals Mitte Europa, gelang es diese ausgezeichneten Musiker nach Crimmitschau zu holen.

Auf dem Konzertprogramm, welches der neuen CD der Capella de la Torre entstammt, die u. a. im Deutschland Radio Kultur überschwängliche Kritiken bekam, stehen Tänze, Sonaten und Musiken berühmter Sammlungen des 16. Jh. sowie Kompositionen anonymen Meister. Karten sind noch im Vorverkauf, z. B. im Pfarramt Kirchplatz 3, Tel. (0 37 62) 34 63, erhältlich.

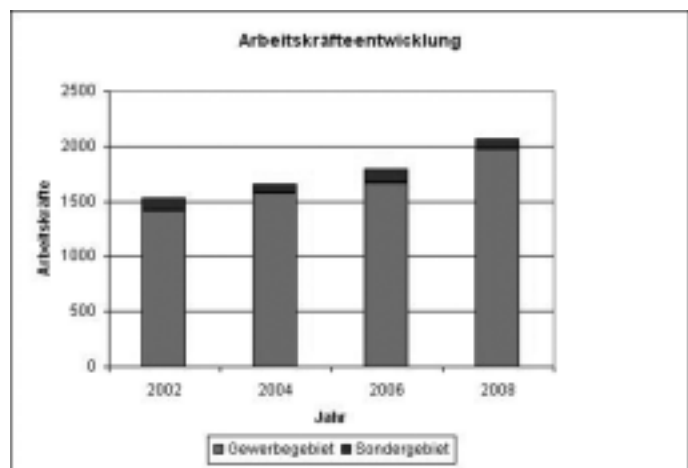
**Schallgrenze von 2.000 Arbeitsplätzen durchbrochen  
Zehnprozentiger Zuwachs im Industrie- und Gewerbegebiet im Jahr 2008**

**Crimmitschau.** Erfreulich ist die statistische Arbeitskräftebilanz des mittlerweile zu 90 Prozent ausgelasteten Gewerbegebietes an der Glauchauer Landstraße in Crimmitschau. Waren hier vor einem Jahr noch 1.885 Arbeitnehmer beschäftigt, so sind es zum jetzigen Zeitpunkt 2.068 Beschäftigte in 51 Unternehmen (ausgenommen Leiharbeiter). Die Steigerungsrate liegt somit bei etwa 10 Prozent.

Die größten Arbeitgeber, mit jeweils mehr als 200 Arbeitsplätzen sind dabei die Linamar Antriebstechnik GmbH & Co. KG sowie das Unternehmen proloxx speditions & logistics GmbH & Co. KG. Beide Firmen haben, gemeinsam mit der Salzgitter Hydroforming GmbH & Co. KG, die größten absoluten Arbeitskräftezuwächse.

Auch die Neuansiedlung des Dienstleistungsunternehmens HEKA-Direktvertrieb auf dem Gelände der ehemaligen Dach- und Haustechnik sowie die Verlagerung der WoRei Kunststofftechnik GbR in das Gewerbegebiet wirkten sich positiv aus. Somit konnten selbst die zahlreichen, im Jahr 2007 infolge der Insolvenz von Wiemer & Trachte verlorenen Arbeitsplätze wieder kompensiert werden. Ein Ergebnis, das zuversichtlich stimmt. Gegenwärtig werden zwei neue Vertragsabschlüsse vorbereitet, für die der Stadtrat bereits seine Zustimmung erteilt hat. Weitere Ansiedlungen sind im Gespräch. Die Realisierung der Zukäufe erfolgt auf den Erweiterungsflächen des Industriegebietes.

Rund 50 Prozent des insgesamt 16 Hektar (12 ha netto) großen Erweiterungsareals im nordwestlichen Anschluss an das bestehende Gewerbe-, Industrie- und Sondergebiet sind nach Abschluss der Geländeregulierungsarbeiten im zweiten Teil des ersten Bauabschnittes inzwischen fertig erschlossen. Abschließende Begrünungsarbeiten erfolgen hier im Herbst. Der Erschließungsaufwand ist mit rund 2,86 Millionen Euro für die Gesamtfläche veranschlagt, davon sind ca. 2,58 Millionen Euro im Rahmen der Gemeinschaftsaufgabe „Verbesserung der regionalen Wirtschaftsstruktur“ zu 80 Prozent förderfähig. Die Mittel kommen jeweils zur Hälfte von Bund und Land. Die bisher abgerechneten Kosten für den ersten Bauabschnitt betragen ca. 1,5 Millionen Euro. Der zweite Abschnitt soll ebenfalls noch 2008 realisiert werden.



## Start in die neue Eissaison

**Crimmitschau.** Bereits am 1. August, bei hochsommerlichen Temperaturen und Freibadbetrieb, startete der Trainingsbetrieb auf dem Crimmitschauer Eisoval. Zur reibungslosen Absicherung des Saisonstarts und des Spielbetriebs während der nächsten Monate wurden darüber hinaus in Verantwortung des städtischen Kultur-, Sport- und Freizeitstättenbetriebes verschiedene Werterhaltungs- bzw. Reparaturmaßnahmen abgearbeitet. So erhielt die Kälteerzeugungsanlage zwei neue Verdichter und an den Längsseiten der Stadionbande sorgen jetzt neue, höhere Scheiben aus Spezialglas für mehr Sicherheit.

Voraussichtlich Mitte September erfolgt der Austausch der „altersschwachen“ Anzeigetafel des Stadions. Für eine optische Aufwertung der Stadionnordseite sorgt zudem eine vorerst provisorische Verkleidung.

Fakt ist, dass die Eissportanlage im Sahnpark seit 1964 in Betrieb ist und trotz verschiedener Umbau- und Werterhaltungsmaßnahmen mittlerweile ein erheblicher Sanierungsstau vorliegt. Zudem hat das Stadion mit mehr als 200.000 Besuchern und Nutzern jährlich und einer täglichen Auslastung während der Eissaison von ca. 14,3 Stunden, die sich inzwischen über fast neun Monate erstreckt, seine Kapazitätsgrenzen erreicht. Dem Rechnung tragend, fassten die Stadträte in ihrer letzten Sitzung vor der Sommerpause einen Grundsatzbeschluss, sozusagen als ersten Schritt in Vorbereitung umfangreicher Sanierungs- und Umbaumaßnahmen zur Verbesserung der Situation. Demnach sollen unter der Maßgabe, dass die Vorhaben zu mindestens 80 Prozent gefördert werden, in den kommenden Jahren rund drei Millionen Euro investiert werden. In dem Zusammenhang sind EU-Fördermittel aus dem Programm „Nachhaltige Stadtentwicklung“ sowie eventuell auch Gelder aus dem Förderprogramm für erhaltenswürdige DDR-Bausubstanz anvisiert. Vorgesehen sind u. a. die Errichtung eines Erweiterungsbaus mit Umkleidekabinen und Technikräumen, die Sanierung des Hauptgebäudes und die Gestaltung der Außenanlagen.

## Auf der S 61 - Ortsumgehung Crimmitschau - rollt nun der Verkehr

**Sächsischer Staatsminister Thomas Jurk gab neuen Trassenabschnitt frei**

**Crimmitschau.** Nach einer Bauzeit von zwei Jahren und zehn Monaten gab der sächsische Verkehrsminister Thomas Jurk am 19. August 2008 die 4,3 Kilometer lange und rund 10 Millionen Euro teure S 61 - Ortsumgehung Crimmitschau - für den Verkehr frei. Damit sieht der Sächsische Staatsminister nicht nur das anspruchsvolle Straßenbauvorhaben sondern auch die infrastrukturelle Entwicklung der Region auf einem guten Weg. „Das Verkehrsaufkommen in Sachsen steigt ständig, wir wollen mit derartigen Maßnahmen auch die Lebensqualität der Innenstädte bewahren und deren Anbindung verbessern“, betonte der Minister und wünschte der Stadt Crimmitschau viel Erfolg im weiteren Bemühen um eine effiziente wirtschaftliche Umgestaltung. Nicht zuletzt räumte Jurk den derzeitigen Anstrengungen der Kommune im Hinblick auf die beabsichtigte Autobahnanbindung im Bereich des Waldsachsener Weges gute Realisierungschancen ein.

Eine Besonderheit im Zuge der nun abgeschlossenen Maßnahme war die Kooperation der beiden Freistaaten Thüringen und Sachsen. Durch die Zusammenführung mit der 2005 fertig ge-

stellten Landstraße 1361 bis zur A 4 auf der Thüringer Seite ist nunmehr eine leistungsfähige Autobahnanbindung für Crimmitschau, Neukirchen und Werdau gegeben. Entlang der Neubau- strecke waren vier Brücken zu errichten, 185.000 Kubikmeter Erdreich zu bewegen, eine Reihe von Straßenanschlüssen umzugestalten und auch der Landschaft wieder Raum zu geben, beispielsweise mit der Renaturierung des Döbitzbaches auf ca. 400 Meter Länge. Die Straße hat außerorts eine Breite zwischen 11 und 15,50 Meter. Die Fahrbahn ist zwischen 8 und 11,50 Meter breit.

Nach der Fertigstellung der Ortsumgehung Reichenbach im vergangenen Jahr, stellt dieser Trassenabschnitt einen weiteren wichtigen Schritt zum Gesamtvorhaben „Westtrasse“ dar. Diese leistungsfähige direkte Straßenverbindung zwischen der BAB A 72, AS Reichenbach im Süden sowie der BAB A 4, AS Schmölln im Norden soll künftig zur besseren Verbindung der ostthüringischen und westsächsischen Wirtschaftsräume beitragen und die Entwicklung der Region insgesamt begünstigen.

## 100 Jahre Grundsteinlegung Werdauer Rathaus

Das alt ehrwürdige Werdauer Rathaus kann bereits auf 100 Jahre zurückblicken.

Am 28. September 1908 fand die Grundsteinlegung für das Werdauer Rathaus statt.

Mit Hammerschlägen des Bürgermeisters und der Regierungsvertreter sowie des Stadtbaumeisters Robert Müller und des Stadtarchitekten Friedrich Wilhelm Kretzschmar besiegelten die Herren die Grundsteinlegung. Die Ansprache des Bürgermeisters, die Tageszeitung und einige Münzen wurden in eine Kapsel eingelegt, verlötet und im Grundstein eingemauert.

Am Sonntag, dem 28. September 2008 jährt sich der Tag der Grundsteinlegung zum 100. Male.

Aus diesem Anlass wird es am Sonntag, dem 28. September 2008 einen Tag des offenen Rathauses geben. Von 14.00 bis 17.00 Uhr ist das Rathaus, insbesondere der Ratssaal, das Standesamt und der Stadtverordnetensaal zur Besichtigung offen. Zur vollen und halben Stunde sind Turmbesteigungen möglich.

Dr. Beier, der Leiter des Stadt- und Dampfmaschinenmuseums, und Frau Bauer, die Archivarin, stehen mit historischem Wissen für Erklärungen bereit.

Besonderes Highlight an diesem Tag: Ein Foto zusammen mit dem Oberbürgermeister für einen Euro. Herr Tittmann lädt dazu alle Interessierten zwischen 14 - 15 Uhr in sein Dienstzimmer ein, das bei dieser Gelegenheit ebenfalls besichtigt werden kann. Der Erlös kommt einem wohltätigen Zweck zugute.

Der neu erarbeitete Flyer enthält alle wichtigen Daten zum Rathaus und seiner Geschichte und kann für 0,50 EURO erstmals an diesem Tag in der Stadtinformation erworben werden.

## Verschiedenes

### Danksagung

Zeit ist nur ein Bach, an dem ich angeln gehe.

*Henry David Thoreau*

Allen Gratulanten und Freunden, die anlässlich meines Geburtstages mit Glückwünschen und Blumen den Tag verschönert haben, auf diesem Wege **herzlichen Dank**.

*J. Böhme, Vorstand SWG eG*

**Amtsgericht Altenburg**

K 1/08

Geschäftsnummer

**Ausfertigung**



**Beschluss**

Das in

Grundbuch von Schmöln, Blatt 4163, Grundbuchamt Altenburg  
eingetragene Grundeigentum  
lfd. Nr. 1 Gemarkung Schmöln  
Flur 9 Flurstück 2019/5 zu 648 qm  
Hainanger 56, eingeschossiges Wohngebäude mit DG und Spitzboden, Baujahr ca. 1950, schlechter  
baulicher Zustand

soll am

Wochentag und Datum	Uhrzeit	Raum	in Gerichtsgebäude
Dienstag, 30.09.2008	11:00	Saal 105 (Hinterhaus)	Burgstraße 11

- durch Zwangsvollstreckung versteigert werden.
- zur Aufhebung der Gemeinschaft versteigert werden.

Gemäß § 74 a Abs. 5 ZVG beträgt der festgesetzte Verkehrswert  
Blatt 4163 lfd. Nr. 1 26.000 EUR

Ist ein Recht im Grundbuch nicht ersichtlich oder erst nach dem Versteigerungsvermerk eingetragen,  
muss der Berechtigte es anmelden, bevor das Gericht im Versteigerungstermin zum Bieten auffordert  
und es glaubhaft machen, wenn

- der Gläubiger widerspricht, andernfalls wird das Recht im geringsten Gebot nicht berücksichtigt  
und erst nach dem Anspruch der Gläubiger und den übrigen Rechten befriedigt.

Es ist zweckmäßig, zwei Wochen vor dem Termin eine Berechnung der Ansprüche - getrennt nach  
Hauptbetrag, Zinsen und Kosten - einzureichen und den beanspruchten Rang mitzuteilen. Der Be-  
rechtigte kann dies auch zur Niederschrift der Geschäftsstelle erklären.

Wer berechtigt ist, die Versteigerung des Grundeigentums oder seines Zubehörs (§ 55 ZVG) zu ver-  
hindern, kann das Verfahren aufheben oder einstellen einstellen lassen, bevor das Gericht den Zu-  
schlag erteilt.

Versäumt er dies, tritt für ihn der Versteigerungserlös anstelle des Grundeigentums oder seines Zube-  
hörs.

In einem früheren Termin ist der Zuschlag bereits nach

- § 74 a ZVG
- § 85 a ZVG

Altenburg, den 09.07.2008  
Kuppe, Rechtspflegerin



**Amtsgericht Altenburg**

K 83/08

Geschäftsnummer

**Ausfertigung**



**Beschluss**

Das in

Grundbuch von Selke, Blatt 158, Grundbuchamt Altenburg  
eingetragene Grundeigentum

lfd. Nr. 1 Gemarkung Selke  
Flur 2 Flurstück 17/2 zu 377 qm  
Zufahrt für Grundstück lfd. Nr. 2

lfd. Nr. 2 Gemarkung Selke  
Flur 2 Flurstück 18/3, Obere Heerstraße 70 zu 1.599 qm  
6-WF-Wohnhaus, zweigeschossig, vollständig unterkellert, Baujahr ca. 1967, Teilmodernisierung

soll am

Wochentag und Datum	Uhrzeit	Raum	in Gerichtsgebäude
Donnerstag, 02.10.2008	11:00	Saal 105 (Hinterhaus)	Burgstraße 11, 04800 Altenburg

- durch Zwangsvollstreckung versteigert werden.
- Gemäß § 74 a Abs. 5 ZVG beträgt der festgesetzte Verkehrswert:  
Blatt 158 lfd. Nr. 1 2.000 EUR  
Blatt 158 lfd. Nr. 2 125.000 EUR

Ist ein Recht im Grundbuch nicht ersichtlich oder erst nach dem Versteigerungsvermerk eingetragen,  
muss der Berechtigte es anmelden, bevor das Gericht im Versteigerungstermin zum Bieten auffordert  
und es glaubhaft machen, wenn

- der Gläubiger widerspricht, andernfalls wird das Recht im geringsten Gebot nicht berücksichtigt  
und erst nach dem Anspruch der Gläubiger und den übrigen Rechten befriedigt.

Es ist zweckmäßig, zwei Wochen vor dem Termin eine Berechnung der Ansprüche - getrennt nach  
Hauptbetrag, Zinsen und Kosten - einzureichen und den beanspruchten Rang mitzuteilen. Der Be-  
rechtigte kann dies auch zur Niederschrift der Geschäftsstelle erklären.

Wer berechtigt ist, die Versteigerung des Grundeigentums oder seines Zubehörs (§ 55 ZVG) zu ver-  
hindern, kann das Verfahren aufheben oder einstellen einstellen lassen, bevor das Gericht den Zu-  
schlag erteilt.

Versäumt er dies, tritt für ihn der Versteigerungserlös anstelle des Grundeigentums oder seines Zube-  
hörs.

In einem früheren Termin ist der Zuschlag bereits nach

- § 74 a ZVG
- § 85 a ZVG

Altenburg, den 09.07.2008

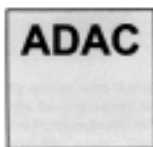
gez.  
Kuppe, Rechtspflegerin



## Bildersuchfahrt 2008



## NEUSEENLAND



Eine Veranstaltung des  
MC Schmölln e.V.  
im ADAC



### Ausschreibung

#### 1. Veranstalter und Aufgabenstellung

Der **MC Schmölln e.V. im ADAC** veranstaltet eine Bildersuchfahrt unter dem Motto: „Neuseenland“

Der Wettbewerb findet am **21.09.2008** statt und endet am gleichen Tag am Zielort.

Der Wettbewerb ist unter der Registernummer TOU 28/08 im Register des ADAC Hessen-Thüringen e.V. eingetragen. Die Teilnahme an dem Wettbewerb wird für das „Abzeichen für Sport-Touristik“ des ADAC Hessen-Thüringen e.V. sowie für die Touristik-Abzeichen anderer Regionalclubs gewertet, sofern deren Bedingungen erfüllt werden. Teilnehmer, die für das „Abzeichen für Sport-Touristik“ des ADAC Hessen-Thüringen fahren, müssen ihre persönliche Teilnahme nachweisen. Teilnahmebestätigungen werden auf Anforderungen ausgestellt. Inhaber von Fahrtenbüchern erhalten an der Zielkontrolle der Fahrt ihre Eintragung beim Fahrleiter.

#### 2. Teilnehmer

Alle interessierten Clubmitglieder, einschließlich Familienangehörige und Freunde. Die Zugehörigkeit zu einem ADAC Ortsclub vom ADAC Hessen-Thüringen ist für die Teilnahme nicht erforderlich. Es werden auch Fahrgemeinschaften zugelassen, bei denen jeder Mitfahrer als Teilnehmer gewertet werden kann (sofern eine Nennung vorliegt). Die Teilnahme erfolgt mit motorisiertem Fahrzeug. Die Wahl des Verkehrsmittels ist freigestellt.

#### 3. Anmeldung und Nenngeld

Die Anmeldung zur Zielfahrt erfolgt telefonisch oder schriftlich durch die Einsendung der angefügten Nennkarte. Letzter **Termin für** die Absendung der **Nennkarte ist der 12.09.2008** (Poststempel).

Das Nenngeld beträgt **5,00 EUR/Besatzung** und ist am Start dem Fahrleiter zu übergeben.

Im Nenngeld ist enthalten: Preise für die Platzierung und Urkunde. Fahrtunterlagen und Aufgabenstellung werden am Start des Wettbewerbs übergeben.

#### 4. Aufgabenstellung

Treffpunkt der Teilnehmer ist der Parkplatz am Brauereiteich in Schmölln

**Treffpunkt: 21.09.2008 09.45 Uhr**  
**Start-Zeitpunkt: 10.00 Uhr**

**Jede Fahrzeugbesatzung erhält hier ein Kuvert mit der Aufgabenstellung, dem Zeitplan und Detailkarten. Und für alle Fälle das SOS-Kuvert sowie die Handynummern der Fahrtleitung.**

Von hier starten wir einzeln und fahren entsprechend der Wegbeschreibung und Aufgabenstellung die einzelne Bildpunkte an. Hier gilt es Aufgaben zu den Bildpunkten zu lösen.

Die Übersichtskarte aus den Unterlagen entspricht dem aktuellen Straßennetz um das neu entstehende Seengebiet im Südraum von Leipzig.

Ältere Karten und Navigationssysteme sollten nicht verwendet werden, da diese noch nicht alle Verkehrswege darstellen. Am Zielort erfolgt die Auswertung und Siegerehrung in gemütlicher Runde. Das Ende der Veranstaltung am Zielort ist für ca. 18.00 Uhr geplant.

#### 5. Wertung

Alle Besatzungen oder Einzelteilnehmer, welche die Zielkontrolle angefahren haben, die Nennkarte abgegeben und sich in die Teilnehmerliste eingetragen haben, erhalten eine Erinnerungsurkunde, einschließlich des Stempels für das Abzeichen für Sport-Touristik sowie einen Preis entsprechend der Platzierung. Die Reihenfolge in der Platzierung erfolgt entsprechend der erreichten Punktzahl für die Lösungen aus der Aufgabenstellung. Bei gleicher Punktzahl entscheidet eine Sonderaufgabe über die Platzierung.

#### 6. Einspruch und Haftung

Mit Einsendung der unterschriebenen Nennkarte und der Teilnahme am Wettbewerb erkennt der Teilnehmer die Ausschreibungs- und Wertungsbedingungen an.

Einsprüche dagegen sind ausgeschlossen.

Der MC Schmölln lehnt als Veranstalter den Teilnehmern und Mitfahrern gegenüber jede Haftung für Personen-, Sach- und Vermögensschäden ab, die vor, während und nach der Veranstaltung eintreten. Die Teilnehmer fahren in jeder Hinsicht auf eigene Gefahr.

*Schmölln, den 19.07.2008*

*Fahrleiter, Hans-Jürgen Schröter*

<b>Nennkarte</b>	
(Bei telefonischer Anmeldung, bitte Nennkarte bei der Zielkontrolle abgeben.)	
Ich nehme an der Bildersuchfahrt „Neuseenland“ am 21.09.2008 des MC Schmölln e.V. im ADAC mit ..... Personen teil, davon ..... Ortsmitglied(er) des MC Schmölln e.V.	
Name, Vorname _____	
Straße, Nr. _____	
PLZ, Wohnort _____	PKW-Kennzeichen _____
Datum, Unterschrift _____	Telefon _____

Anschreiben:	MC Schmölln e.V. im ADAC Hans-Jürgen Schröter Priedrichstraße 38 04626 Schmölln Tel.: 034491 / 81551 01 63 / 6 34 46 30	MC Schmölln e.V. im ADAC Klaus Burkhardt Altensburger Straße 45 04626 Schmölln Tel.: 034491 / 81437 01 72 / 4 45 23 99
--------------	--	---

**Für unsere kleinen Leser eine Malvorlage:**



– Brandtdruck Stützerbach –

Design · Druck · Verlag

*Besuchen Sie uns im Internet:*

*Internet: [www.brandtdruck.de](http://www.brandtdruck.de)*

*E-Mail: [info@brandtdruck.de](mailto:info@brandtdruck.de)*